

Hygienekonzept

Corona-Richtlinien für die Kvhs Goslar

Stand: 18.05.2022



1 ALLGEMEINES ZUM CORONAVIRUS (COVID-19)

Eine Zusammenstellung der wichtigsten Fragen und Antworten finden Sie auf der Homepage des Landkreises Goslar unter www.landkreis-goslar.de

- [Landkreis Goslar - TOP-Aktuell - Coronavirus](#)
- [Was Sie zum Coronavirus wissen müssen](#)

2 Persönliche Verhaltens- und Hygienemaßnahmen (gültig für alle Personen im Kursbetrieb der Kvhs)

In Schulgebäuden und anderen von der Kvhs Goslar genutzten Räumlichkeiten befinden sich täglich sehr viele Personen. Um die Infektionsrate möglichst gering zu halten, ist es erforderlich, dass die nachstehenden Maßnahmen strikt eingehalten werden. Dies gilt nicht nur für Teilnehmende, Lehrkräfte, Sozialpädagogen, Sekretärinnen, Hausmeister, Reinigungskräfte, sondern auch für andere Personen, die sich zwingend im Schulgebäude aufhalten müssen.

- Nur kontaktfreie Begrüßungsformen.
- Ausreichend Abstand einhalten (mind. 1,5 m, bei Bewegungsangeboten 2 m).
- Mehrmals täglich die Hände waschen (mind. 20 Sekunden mit Seife), z. B. nach dem Husten oder Niesen, nach der Benutzung von öffentlichen Verkehrsmitteln, nach dem Toilettengang. Handdesinfektion, wenn Händewaschen nicht möglich ist oder bei Kontakt mit Körpersekreten.
- Händedesinfektion beim Betreten der schulischen Liegenschaft.
- Kontakt mit häufig genutzten Flächen wie Türklinken oder Fahrstuhlknöpfen möglichst minimieren, ggf. Ellenbogen benutzen.
- Die Berührung von Nase, Augen und Mund vermeiden.
- In die Ellenbeuge husten und niesen.
- Regelmäßig lüften nach dem 20-05-20-Prinzip.
- Gebrauchte Taschentücher nicht in Papierkörben entsorgen.
- Ansammlungen beim Ankommen, Verlassen, vor und nach dem Unterricht und in den Pausen vermeiden.

2.1 Mund-Nasen-Bedeckung

Teilnehmende, Dozentinnen und Dozenten und alle anderen Personen, die sich in den von der Kvhs Goslar genutzten Räumen aufhalten, sind verpflichtet bis zur Einnahme des Sitzplatzes eine medizinische Halbmaske (FFP2-Maske oder OP-Maske) ohne Ventil zu tragen. Ausnahmen gelten nur in Bewegungskursen, während des Sports.

Atemschutzmasken mit Ausatemventil sind nicht zulässig (§ 4 Abs. 3 Niedersächsische Corona-Verordnung). Diese filtern nur die eingeatmete Luft und sind daher für den Fremdschutz nicht geeignet.

Die Masken sind selbst mitzubringen und werden nicht vom Schulträger gestellt. Mit einem medizinischen MNS bzw. FFP2-Masken können Tröpfchen, die man z. B. beim Sprechen, Husten oder Niesen ausstößt, abgefangen werden. Das Risiko, eine andere Person durch

Husten, Niesen oder Sprechen anzustecken, kann so verringert werden (Fremdschutz). Dies darf aber nicht dazu führen, dass der Abstand unnötigerweise verringert wird.

Die Verwendung von Visieren stellt keine gleichwertige Alternative zur Mund-Nasen-Bedeckung dar, da Visiere nicht die Geschwindigkeit des Atemstroms oder des Speichel-/Schleim-Tröpfchenauswurfs reduzieren, sondern maximal die direkt auf die Scheibe auftretenden Tröpfchen auffangen. Das tatsächliche Rückhaltevermögen für Aerosole ist aufgrund der Umströmung des Visiers sehr begrenzt.

3 Allgemeine Reinigungsmaßnahmen

Die Unterhaltsreinigung wird auf die aktuellen Gegebenheiten angepasst.

Auch wenn Unterrichtsräume durch mehrere Klassen oder Kurse an einem Tag nacheinander genutzt werden, ist eine tägliche Reinigung der Tische ausreichend. Ein individuelles Abwischen der Tische aus persönlichen Erwägungen sollte nur mit handelsüblichen Reinigungsmitteln erfolgen (keine Desinfektion).

4 KvhS-Betrieb

Damit das Infektionsrisiko möglichst geringgehalten wird, sind neben den persönlichen Verhaltens- und Hygienemaßnahmen Anpassungen im laufenden Betrieb notwendig. Dies untergliedert sich schwerpunktmäßig in folgende drei Bereiche:

4.1 Organisatorisch

Zum Schutz aller Personen in der KvhS werden Vorkehrungen getroffen. Dazu gehören

- Aufstellen von Desinfektionsspendern im Eingangsbereich.
- Aufstellen von zusätzlichen Müllbehältern.
- Anbringung von Kontaktschutz in Sekretariaten.
- Umstellung des Anmeldeverfahrens auf vorrangig elektronische, telefonische bzw. postalische Verfahren. (Ein persönliches Vorsprechen zur Anmeldung soll nur in dringenden unabweisbaren Fällen erfolgen.)
- Sofern ein Gebäude über mehrere Eingangsbereiche verfügt (auch Nebeneingänge), sind diese zu nutzen. Teilnehmende sind aufzufordern, sich insbesondere zu den Stoßzeiten zu Schulbeginn und Schulende auf die einzelnen Eingänge bzw. Ausgänge zu verteilen.
- Die ausgewiesenen Einbahnstraßenregelungen sind zu befolgen.
- Desgleichen sind die Zutrittsregelungen für die Sanitarräume zu befolgen.
- Bei Unterricht in Räumen außerhalb der kreiseigenen Schulen wird das Hygienekonzept mit dem Vermieter abgestimmt.
- Das Abstandsgebot gilt auf dem Gelände und in den Räumen, es ist auch auf den Gängen und im Klassenraum, auch im Sitzen, einzuhalten.

- Für jeden Kurs ist die Zahl der unter Wahrung des Abstandsgebots zulässigen Teilnehmenden definiert und in der Verwaltungssoftware erfasst.
- Sitzordnung/Aufstellung in Bewegungsangeboten: Die Sitzordnung der TN ist zu dokumentieren, deshalb ist es empfehlenswert, eine feste Sitzung einzuhalten. Diese Dokumentation muss dem Gesundheitsamt zur Fallnachverfolgung auf Verlangen unverzüglich zur Verfügung gestellt werden können. Partner- und Gruppenarbeit dürfen nur unter Einhaltung der Hygiene- und Abstandsregeln erfolgen.
- Zur Reduktion des Übertragungsrisikos von COVID 19 ist auf eine intensive Lüftung der Räume zu achten. Wenn keine Lüftungsanlage genutzt wird, ist das „20–5–20-Prinzip“ (20 Minuten Unterricht, 5 Minuten lüften, 20 Minuten Unterricht) zu befolgen. Die Lüftung hat als eine Stoßlüftung bzw. Querlüftung durch möglichst vollständig geöffnete Fenster zu erfolgen.
 - Vor Beginn des Unterrichtes ist der Raum gut zu durchlüften.
 - Zwischen den Unterrichtsstunden und in den Pausen ist ebenfalls zu lüften. Auf Kipplüftung soll verzichtet werden, da der Luftaustausch als zu gering erachtet wird.
- Räume, die nicht per Stoßlüftung gelüftet werden können, werden nicht für den Unterricht genutzt.
- Die Anzahl der Personen im Gebäude wird auf das notwendige Maß begrenzt.
- Ein Aufenthalt außerhalb des Kursbetriebes ist auf ein Minimum zu beschränken (z. B. notwendige Dozentengespräche).
- Das gemeinsame Nutzen von Gegenständen (z. B. Stiften, Sportgeräten) ist untersagt.
- Der Austausch von selbst mitgebrachten Lebensmitteln ist ebenso untersagt.

4.2 Pädagogisch

Zur Entzerrung größerer Teilnehmerzahlen

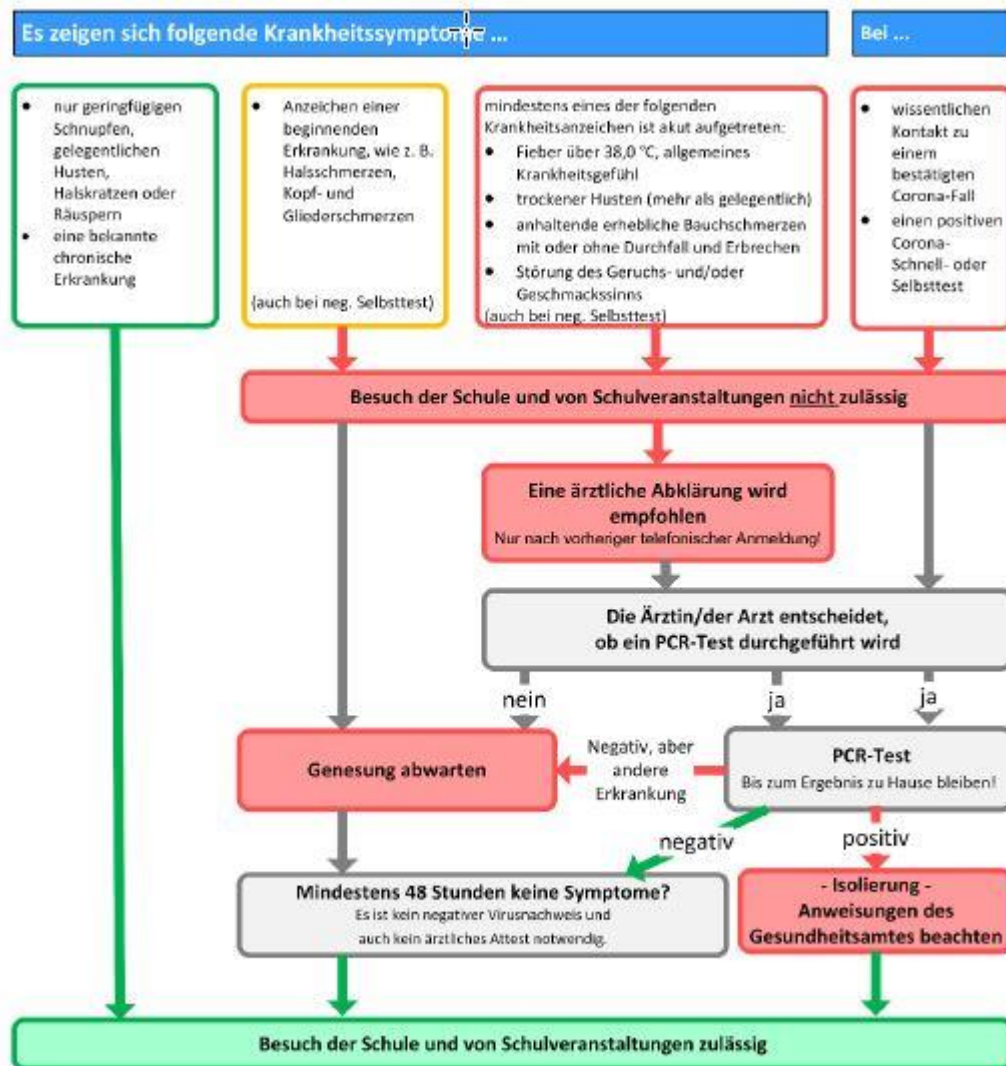
- können Kursstärken durch Teilung reduziert werden,
- kann ein „Schichtsystem“ (Vormittags-/Nachmittagsunterricht/14-tägig) eingeführt werden,
- können versetzte Kurszeiten angeboten werden.

4.3 Datenerhebung, Nachverfolgung

Die Coronaverordnung schreibt keine gesonderte Datenerhebung, die über die bei der Anmeldung und zur Anwesenheitskontrolle im Kurs übliche Datenerfassung hinausgeht, mehr vor.

5 Erkrankung und Quarantäne

Personen, die Fieber haben oder eindeutig krank sind, dürfen unabhängig von der Ursache die KvhS nicht besuchen oder dort tätig sein.



In folgenden Fällen dürfen das Gelände und die Räume der KvhS nicht betreten werden und eine Teilnahme an Kursen und Veranstaltungen nicht erfolgen:

- Personen, die SARS-CoV-2 positiv getestet wurden.
- Personen, die engen Kontakt zu einem bestätigten Covid-19 Fall hatten und unter häuslicher Quarantäne stehen.

Personen, die aus einem Coronavirus-Risiko-, Hochinzidenz- oder Virusvariantengebiet zurückkehren, müssen die aktuell geltenden Vorschriften beachten und sich i. d. R. beim zuständigen Gesundheitsamt melden und sich ggf. in Quarantäne begeben.

Bei im Einzelfall auftretenden Unklarheiten, ob eine Infektion als abgeschlossen zu betrachten ist, ist das Gesundheitsamt kurzfristig zu kontaktieren. Die infektionshygienische Bewertung erfolgt ausschließlich durch das Gesundheitsamt.

Die in der jeweils aktuellen Niedersächsischen Verordnung zur Eindämmung des Corona-Virus SARS-CoV-2 vom 30. Mai 2021 beschriebenen Verfahren und Meldepflichten sind zu beachten.

Das Auftreten einer Infektion mit dem COVID-19-Virus ist der Kvhs-Leitung mitzuteilen.

6 Informationen und Unterweisung zu Infektionsschutzmaßnahmen

Die Kvhs informiert Mitarbeitende, Teilnehmende und Lehrkräfte über die Hygienemaßnahmen, z. B. mündlich, per Mail, durch Aushang, auf der Internetseite.

Darüber hinaus gelten die Allgemeinverfügungen des Landkreises Goslar.

Mit Kontrollen ist zu rechnen.

Bei Verstoß ist mit Bußgeld und Kursabbruch zu rechnen.

Individuelle Fragen zum Schulbetrieb während der Coronazeit können unter der Mailadresse info@vhs-goslar.de gestellt werden.

Die vorgenannten Regelungen werden laufend aktualisiert und sind nicht abschließend. Der Schulträger ist sich bewusst, dass die Einhaltung und Umsetzung ein hohes Maß an Disziplin und Engagement aller Beteiligten erfordert. Dennoch erfordert die aktuelle Situation zu unser aller Schutz dieses Vorgehen.